

'24년 1학기 법학전문대학원 취약계층 장학금

# 학생 신청 매뉴얼

국가장학부



# 목차

## I. 신청 절차

- 신청서 작성: P.4 ~
- 가구원 동의: P.16 ~

## II. 서류 제출: P.20 ~





# I. 신청 절차



## ◆신청서 작성◆

# I. 신청서 작성 : 홈페이지(www.kosaf.go.kr) 로그인



로그인 ▾



한국장학재단을 방문해주셔서 감사합니다.

※ PC용 보안 프로그램이 필요한 경우 체크박스를 선택하세요.

백신프로그램 선택 설치

※ 안전한 서비스 이용을 위해 백신 프로그램의 적용을 권장합니다.

※ 가상키보드 적용에 따른 사용 가이드

- 마우스 아이콘 클릭을 통해서만 가상키보드 활성화/비활성화 상태 변경 가능합니다.

- 🗂 : 활성화 상태 / 🗑 : 비활성화 상태

간편인증(민간인증서)

금융인증서

공동인증서

아이핀(I-PIN)

## 간편인증(민간인증서) 로그인

이름, 휴대폰번호, 주민번호를 통해 간편하게 인증할 수 있는 서비스입니다.



간편인증 (앱으로 로그인하기)

※ 카카오톡, 페이코, 통신사패스, KB국민은행, 삼성패스, 네이버, 신한인증서, 토스,뱅크샐러드, 하나인증서를 이용하여 로그인하실 수 있습니다.

※ 간편인증 안내는 인증방법 좌측 하단의 '사용방법 안내'를 참조하여 주십시오.

※ 간편인증으로 로그인하려면 서비스이용자등록 및 해당 인증사업자를 통해 인증서를 발급받아야 합니다.

서비스이용자등록

간편인증 안내

○ 로그인 : 한국장학재단 홈페이지([www.kosaf.go.kr](http://www.kosaf.go.kr)), 간편인증(민간인증서), 금융/금융인증서, 아이핀(I-PIN) 통해 로그인



# I. 신청서 작성 : 법학전문대학원 장학금 신청하기 선택

## 학자금 지원구간

한눈에 보는 학자금 지원구간  
나의 학자금 지원구간 확인  
학자금 지원구간 신청과 신청  
(간편신청)가구원 중복재원  
동일연할 및 동의하기  
(학생용)가구원 중복재원  
동의연할  
국외 소득 재산 신고 연할  
국외 소득 재산 신고결과  
무시처리  
가구원 학자금 지원구간 신청  
연할

## 소득연계형 국가장학금

국가장학금 알리미  
국가장학금 I 유형  
(학생직접지원형)  
국가장학금 II 유형  
(대학연계지원형)  
국가장학금 II 유형  
(대학연계지원형)  
다자녀 국가장학금  
(신·현직생지원형)  
다자녀 국가장학금  
지역인재장학금  
지역인재장학금  
국가장학금 신청연할

## 국가근로 및 취업연계 장학금

국가근로장학금  
중소기업 취업연계 장학금  
(희망사다리 I 유형)  
고졸 무학습자 장학금  
(희망사다리 II 유형)  
고교 취업연계 장려금  
현장실습 지원금  
현장실습 기업현장교육 지원

## 기부장학금

푸른등대 기부장학금  
푸른등대 꿈을 알학금

## 국가우수 장학금

대통령과학장학금  
국가우수장학금(이공계)  
인문·사회·자연장학금  
예술체육비전장학금  
우수고등학생 해외유학장학금(국내)  
전문기술인재장학금  
북한귀국 청소년 장학금

## 장학금신청

신청가이드  
신청서작성  
공판조회  
신청연할  
신청결과  
수혜내역  
서류제출연할  
제출정보수정

## 증명서발급

신청증명서발급  
장학증서발급  
증명서발급  
학자금 지원구간 통지서 발급  
학자금 중복지원방지  
중복지원방지 제도 안내  
중복지원연할 조회  
분할상환의장신청  
상환유예 및 채무승인 신청  
스마트학자금맞춤결제  
학자금지원정보조회  
학생생활정보조회

신청매뉴얼보기 > 신청가이드 바로가기 > 전자서명수단 안내 >

## 소득연계형 국가장학금

국가장학금 I 유형(학생직접지원형) **신청**  
국가장학금 II 유형(대학연계지원형) **신청**  
다자녀 국가장학금  
지역인재장학금  
**법학전문대학원장학금** **신청**  
신·현직생지원  
(국가장학금 수혜 희망 시  
특별신청으로 신청 필요) **신청**

## 국가우수장학금

대통령장학금 **신청**  
국가우수장학금(이공계) **신청**  
인문·100년장학금 **신청**  
예술체육비전장학금 **신청**  
우수고등학생 해외유학장학금(국내) **신청**  
우수고등학생 해외유학장학금(해외) **신청**  
전문기술인재장학금 **신청**

## 취업연계장학금

중소기업 취업연계 장학금 **신청**  
(희망사다리 I 유형)  
고졸 무학습자 장학금 **신청**  
(희망사다리 II 유형)  
고교 취업연계 장려금 **신청**  
현장실습 지원금 **신청**  
현장실습 기업현장교육 지원 **신청**  
기업현장고사유

## 국가근로장학금

국가근로장학금 **신청**  
(I자 3차 졸업신청)  
국가근로장학금(상사)  
취업연계중점대학 장·영대학원사유형,  
외국인유학생용사유형, 일반유형(우기) **신청**

## 인재육성

다문화탈북학생연도명장학금 **신청**  
대학생 청소년교육지원 장학금 **신청**

## 푸른등대 기부장학금

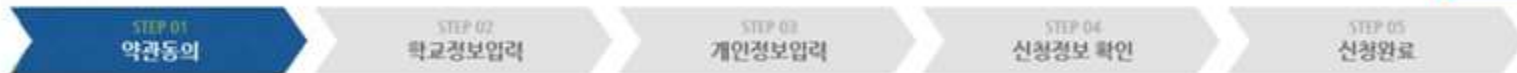
푸른등대 기부장학금 **신청**

○장학금>장학금신청>신청서작성>법학전문대학원장학금>신청 클릭

# I. 신청서 작성 : Step1. 개인정보제공 및 약관동의

## 신청서 작성

신청메뉴를 보기 >



이름		주민등록번호	
신청상품	법학전문대학원 장학금	신청일자	

### 개인정보제공 및 약관동의

개인(신용)정보의 수집제공활용 및 조취에 동의 하시겠습니까?

내용확인 >

예, 내용에 동의합니다.

아니오

신청인 동의서 안내를 충분히 읽고 이해하셨습니까?

내용확인 >

예, 내용에 동의합니다.

아니오

본인은 위 내용에 동의하며 신청서에 필요한 정보를 누락 없이  
누락 및 사실이 아닌 내용 입력으로 신청이 거절 될 수 있으며, 학  
본인은 장학 및 학자금대출 신청서에 허위 정보를 입력하거나 관  
동의하며, 환수 등 민형사상 책임을 감수하겠습니다.  
본인은 소득·재산 조사 대상 가구의 정보제공 동의가 **미완료된**  
본인은 향후 국가장학금 신청 당시 본인, 부모 또는 배우자의 금융  
국가장학금을 반환하겠습니다.

상기 주의사항에 대해 동의하시겠습니까?

예, 동의합니다.  아니오

이성명: 주민등록번호:

### 선택하세요!



인증이 필요한 서비스 입니다.

공동인증서  
(구 공인인증서)

금융인증서

간편인증서

전자서명 동의 >

취소

# I. 신청서 작성 : Step2. 학교정보 입력

## 신청서 작성

신청매뉴얼 보기 >

STEP 01  
약관동의

STEP 02  
학교정보입력

STEP 03  
개인정보입력

STEP 04  
신청정보 확인

STEP 05  
신청완료

이름		주민등록번호	
신청상품	법학전문대학원 장학금	신청일자	

○ 학교정보를 정확히 입력하세요.

학교정보 입력

\*는 필수 입력사항입니다.

* 학적구분	대학원재학생		
* 소속대학	원	찾기 >	
* 학과/전공	법학전문대학원(3년)	검색 >	단과대학
* 학번		* 학년	3학년

· 소속대학 입력 시 반드시 본인이 소속한 대학을 입력해주시기 바랍니다.

· 정확한 학번 정보 제의를 기입하지 않을 시 대학에서의 장학금 지급에 어려움이 있을 수 있으니 유의하여 주시기 바랍니다.

확인 >

취소

○ 학적구분, 소속대학, 학과/전공, 학번 및 학년 입력 후 확인

\* 소속대학 및 학과/전공 선택 시 **소속 법학전문대학원을 정확히 선택**

※ 불일치 소속 법학전문대학원 선택 시, 대학 장학 담당자가 학생의 신청 정보를 시스템상 확인 불가능한 사유 등이 발생하여 장학생 선발 제한 가능



# I. 신청서 작성 : Step3. 개인정보 입력

○ 개인정보를 정확히 입력하세요.

개인정보 입력

\*는 필수 입력사항입니다.

전화번호	<input type="text"/> - <input type="text"/> - <input type="text"/>	* 휴대폰번호	<input type="text"/> - <input type="text"/> - <input type="text"/>
* 이메일	<input type="text"/> @ <input type="text"/> <input type="button" value="직접입력"/>	* 학자금지원에 관한 중요사실(신청 동의현황, 소득산정 결과 등)을 휴대전화번호 및 이메일을 통해 통지하오니 반드시 정확한 정보를 입력하시기 바랍니다.	
* 결혼여부	<input type="radio"/> 미혼 <input checked="" type="radio"/> 기혼 <input type="radio"/> 이혼 <input type="radio"/> 사별	* 학생 본인이 혼인한 경우(법률혼) 기혼으로 표기. 혼인 후 이혼 시 재혼 전까지는 이혼으로 표기(미혼 아님)	
기초생활수급자 및 차상위계층여부 선택	<input type="radio"/> 기초생활수급자 여부 <input type="radio"/> 차상위계층 여부 <input type="radio"/> 해당없음		

**학자금 신청시**

⚠ 학생 및 가구원(미혼: 부모, 기혼: 배우자) 중 1인 이상이 학자금 신청일 기준 기초/차상위 자격이 있는 경우 선택하시기 바랍니다.  
 \* 형제자매 또는 자녀 등의 기초/차상위 자격 인정 불가  
 \*\* 좌측 하단 '증빙서류 확인' 클릭하여 자격 인정범위 확인 가능

[\[차상위계층 확인 증빙서류 >](#)

- 휴대전화 본인인증 필수
- 개인정보 입력
  - 가족정보 입력 : 미혼의 경우 부모의 정보를, 기혼(배우자 생존)의 경우 배우자의 정보를 입력
  - 부모 또는 배우자의 주민등록번호 입력 시 실명인증 필요
    - \* 명의도용방지 서비스 이용 시 실명인증 불가함에 따라 해당 서비스 일시 해지 후 재신청 요망
  - 가족 성명, 주민번호, 연락처 입력 시 정확한 정보를 입력하여 불이익 방지
- 기초/차상위 : 신청일 기준 학생 및 가구원(미혼:부모, 기혼:배우자) 중 1인 이상이 자격을 보유하고 있는 경우에만 선택

# 1. 신청서 작성 : Step3. 개인정보 입력

가족정보 (부모님)

미혼

아버지정보			
구분	선택 <input type="button" value="v"/>		
성명(아버지)	<input type="text"/>	주민등록번호	<input type="text"/> - <input type="text"/> <input type="button" value="실명확인 &gt;"/>
전화번호	선택 <input type="button" value="v"/> - <input type="text"/> - <input type="text"/>	휴대폰번호	선택 <input type="button" value="v"/> - <input type="text"/> - <input type="text"/>
어머니정보			
구분	선택 <input type="button" value="v"/>		
성명(어머니)	<input type="text"/>	주민등록번호	<input type="text"/> - <input type="text"/> <input type="button" value="실명확인 &gt;"/>
전화번호	선택 <input type="button" value="v"/> - <input type="text"/> - <input type="text"/>	휴대폰번호	선택 <input type="button" value="v"/> - <input type="text"/> - <input type="text"/>

형제 정보

· 형제/자매 정보

신청자 본인 포함 형제/자매 선택  중 나만 선택

· 미혼의 경우 형제/자매 수는 신청자 본인 포함

가족정보 (배우자)

기혼

배우자정보			
구분	선택 <input type="button" value="v"/>		
성명(배우자)	<input type="text"/>	주민등록번호	<input type="text"/> - <input type="text"/> <input type="button" value="실명확인 &gt;"/>
전화번호	선택 <input type="button" value="v"/> - <input type="text"/> - <input type="text"/>	휴대폰번호	선택 <input type="button" value="v"/> - <input type="text"/> - <input type="text"/>

· 가족관계를 입력할 때, 실제 가족의 성명과 주민번호, 연락처를 정확하게 입력해주시길 부탁드립니다.  
 · 잘못 입력할 경우, 서류 재 제출에 따라 학자금 신청에 대한 심사가 지연될 수 있으니 이 점 양해 바랍니다.  
 · 외국인 등 고유식별번호란, 외국인 등록번호 및 국내거소신고번호로 뒷번호 7자리의 숫자가 56,7,8로 시작합니다.

< 이전 

- 결혼여부에 따라 동의 대상 가구원(미혼 : 부모, 기혼 : 배우자)이 달라지므로 **결혼 여부 선택 시 유의**
- 개인정보 입력
  - 가족정보 입력 : 미혼의 경우 부모와 형제/자매의 정보를, 기혼(배우자 생존)의 경우 배우자의 정보를 입력
  - 부모 또는 배우자의 주민등록번호 입력 시 **실명인증 필요**
  - \* 명의도용방지 서비스 이용 시 실명인증 불가함에 따라 해당 서비스 일시 해지 후 재신청 요망
  - 가족 성명, 주민번호, 연락처 입력 시 정확한 정보를 입력하여 불이익 방지
- 기초/차상위 : 신청일 기준 학생 및 가구원(미혼:부모, 기혼:배우자) 중 1인 이상이 자격을 보유하고 있는 경우에만 선택

# I. 신청서 작성 : Step4. 신청정보 확인

한국장학재단 장학금 학자금대출 인재육성 기부 기숙사 고졸취업관 고객센터 재단소개 정보공개

HOME 장학금 장학금신청 신청서작성
+ - 📄 📱 📧 📞

## 신청서작성

**신청서 작성**

STEP 01  
역관동의

STEP 02  
학교정보입력

STEP 03  
개인정보입력

STEP 04  
신청정보 확인

STEP 05  
신청완료

이름		주민등록번호	
장학상품	법학전문대학원 장학금	신청일자	

**학교정보**

학적구분	대학원재학생		
소속대학			
학과/전공	법학전문대학원(3년)	단과대학	단과대응
학년		학년	3학년

**개인정보**

전화번호		휴대폰번호	
이메일			
결혼여부	미혼		

- **신청정보 확인**
- 신청 시 입력한 정보와 일치하는지 확인(소속대학, 학과/전공, 휴대폰번호, 결혼여부에 특히 유의)

# I. 신청서 작성 : Step4. 신청정보 확인

## 기초생활수급자 및 차상위계층여부

선택사항	<input checked="" type="radio"/> 기초생활수급자 여부 <input type="radio"/> 차상위계층 여부 <input type="radio"/> 해당없음
------	---

- 기초생활수급자, 차상위계층, 장애인 등을 선택한 경우 해당 증명서류를 제출하여야 하며, 미비서류 등에 대한 안내 예시지 전달을 위해 연락 가능한 연락처를 반드시 기입 바랍니다.
- 개인정보 및 기타정보를 허위로 입력할 경우 소핵심사가 지연되는 등 장학/대출 상환이 제한 되고, 이차 지원 등이 불가능할 수 있습니다.

## 가족정보 (부모님)

아버지 정보		
구분		
성명(아버지)	주민등록번호	
전화번호	휴대폰번호	
어머니 정보		
구분		
성명(어머니)	주민등록번호	
전화번호	휴대폰번호	
형제정보	2명 중 나는 1명	

## 공통서류제출

제출서류	부르는모의 가족관계증명서
------	---------------

- \* 서류제출대상여부 확인은 **신청 1일~3일(요일 제외) 후에 (홈페이지)>(장학금)>(장학금신청)>(서류제출연동)에서** 확인할 수 있으며, **선불확인이 자동 완료될 경우, 제출하실 필요 없습니다.**
- \* 신청정보 수정은 상황에 따라 **취소 후 재신청**만 가능할 수 있으니, 입력하신 정보가 정확하지 다시하면 확인하시기 바랍니다.
- \* **신청 시 기초생활수급자, 차상위계층을 선택한 경우 보건복지부를 통해 확인이 가능합니다.**  
**단, 해당 자격이 전자적으로 확인되지 않는 경우 서류제출이 필요합니다.**

### ○ 신청정보 확인

- 신청 시 입력한 정보와 일치하는지 확인(기초생활수급자/차상위계층 여부, 가족정보(부모/배우자/형제정보)에 특히 유의)



# I. 신청서 작성 : Step4. 신청정보 확인(개인정보 및 금융정보 제공 등의)

한국장학재단 | 장학금 | 학자금대출 | 인재육성 | 기부 | 생활관 | 고객센터 | 재단소개 | 정보공개

장학금 > 장학금신청 > 신청서작성 >

단, 해당 자료가 전자적으로 확인되지 않는 경우 서류제출이 필요합니다.

개인(신용)정보 제공동의 및 조회 동의서

개인정보 제공동의서에 동의 하시겠습니까? 내용확인 >

예 동의합니다.  아니요

금융정보등(금융·신용·보험정보) 제공동의

금융정보등의 제공동의서에 동의 하시겠습니까? 내용확인 >

예 동의합니다.  아니요

가구원 정보 제공 동의 주의사항

소득분위(구간) 산정을 위하여 가구원 정보 제공 동의가 필수 절차를 확인 하였습니까? 내용확인 >

예 동의합니다.  아니요

\* 본 절차는 가구원 동의 절차가 아니며, 추후 가구원의 동의를 반드시 청구하셔야 합니다.  
\* 다름을 신청하는 대학원생 제외

< 이전 확인 > 취소

- 소득구간 확인을 위해 소득·재산 및 학자금지원 자격요건 파악에 필요한 범위 내 활용 목적으로 개인정보 제공 동의 진행
  - 금융정보 등(금융·신용·보험정보) 제공 동의 진행
  - 소득구간 산정을 위해 '가구원 정보 제공 동의 필수 절차임'을 확인 및 동의 진행
  - 공동인증서 확인
- 신청 시 입력한 정보와 일치하는지 **확인 및 공동인증서 또는 금융인증서 확인(최종 신청 여부 반드시 확인 필요)**

# I. 신청서 작성 : Step5. 신청서 작성완료

## 신청서작성

### 신청서 작성

STEP 01  
약관동의

STEP 02  
학교정보입력

STEP 03  
개인정보입력

STEP 04  
신청정보 확인

STEP 05  
신청완료



장학금 신청서 작성이  
정상적으로 완료 되었습니다.

[신청현황 바로가기 >](#)

신청서 작성이 완료되어도 가구원 정보제공 동의가 완료되지 않으면 소득재산 조사가 이루어지지 않아 학자금지원에 불이익이 발생할 수 있으니 아래의 가구원 정보제공 동의 현황을 꼭히 확인하여 주시기 바랍니다.

순번

관계

이름

주민등록번호

동의여부

[정보제공동의현황 >](#)

· 서류제출대상자 여부는 '신청 1-3일(휴일제외) 후에 확인'하실 수 있습니다.  
(확인방법 로그인 > 장학금 > 서류제출현황)

학자금 상환 신청 후 변경된 회향정보를 미수정 시 문자안내 불가 등의 불이익이 있을 수 있으니 수시로 회향정보 갱신 및 장학금 진행현황을 확인하여 주시기 바랍니다.

- 신청서 작성완료 및 신청현황 확인
- 신청 1일~3일 이후 서류제출대상자 여부 확인 필요  
- [장학금]-[장학금신청]-[서류제출현황]

# I. 신청서 작성 : Step6. 신청현황 확인

## 신청현황

### 장학금 신청 현황

[국가장학금 진행현황 바로가기 >](#)

님, 총5건의 장학금 신청 정보가 있습니다.



선택	장학상품	신청대학	신청학기	신청일자	신청마감일자	회사	상태
<input checked="" type="radio"/>	법학전문대학원 장학금		2023년 1학기	2022-11-01			신청완료
<input type="radio"/>	국가장학금4유형		2022년 1학기	2021-11-24			학사정보 심사중
<input type="radio"/>	국가장학금4유형		2022년 1학기	2021-11-24			학사정보 심사중
<input type="radio"/>	법학전문대학원 장학금		2022년 1학기	2021-11-29			신청완료
<input type="radio"/>	국가장학금4유형		2022년 1학기	2021-11-23			신청취소

\* C학점 검고제 사용 횟수는 장학금 > 장학금신청 > 수혜내역에서 확인 가능합니다.

\* 구제신청 적용 횟수는 장학금 > 장학금신청 > 신청현황 > 구제신청 현황에서 확인 가능합니다.

\* 가구원 정보제공 동의율 하위임에도 '필수서류완료/가구원동의 미완료'로 표시되는 이유는 재산조사 전송까지 1~3일 정도 소요되기 때문입니다. 가구원 정보제공 동의율로 여부는 아래의 '가구원 정보제공 동의현황'에서 확인 가능합니다.

[장학현황 모두 보기 >](#)

[구제신청 현황 >](#)

[가구원 정보제공 동의현황 >](#)

- 장학금>장학금신청>신청현황에서 장학금 신청현황 확인 가능
- 신청현황 확인 및 가구원 정보제공 동의현황 확인
- 신청 시 입력한 가구원의 '가구원 정보제공 동의 현황' 반드시 확인 및 미동의 시 기한 내 완료해야 지원구간 산정 가능
- 동의여부가 '동의함'으로 확인되는 경우 추가적인 가구원동의 필요 없음



## ◆가구원 동의◆



# 가구원 동의 절차

## 가구원 정보제공 동의현황 및 동의하기

※ PC용 보안 프로그램이 필요한 경우 재크박스를 선택하세요.

키보드보안 프로그램 선택 설치

※ 안전한 서비스 이용을 위해 키보드보안/백신 프로그램의 적용을 권장합니다.

※ 가상키보드 적용에 따른 사용 가이드

마우스 아이콘 클릭을 통해서만 가상키보드 활성화/비활성화 상태 변경 가능합니다.

: 활성화 상태 / : 비활성화 상태

### ○ 학자금 지원 소득·재산 확인 정보제공 동의

본 절차는 정부 학자금지원 신청자 및 가구원의 학자금 지원구간 산정을 위해 신청인과 가구원의 소득과 재산을 조사하기 위함입니다.

한국장학재단 설립 등에 관한 법률 제 50조에 따라 신청인 및 가구원의 소득·재산 조사를 한국장학재단 및 보건복지부장관이 진행하기 위해서는 '개인 정보 및 금융정보 등에 대한 수집, 이용 및 제공조항' 동의가 필요합니다.

정보제공 동의가 선행되지 않을 시, 학자금 지원구간 산정이 이루어지지 않음을 알려드립니다.

정보제공 동의하고자 하는 학생에 대해 최초 1회 동의만 하면, 학생의 대학 입학 및 재학기간동안 별도의 정보제공 동의가 필요 없습니다.

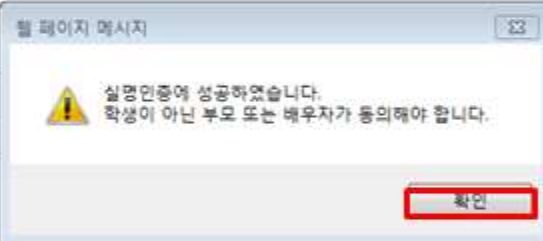
※ 단, 자녀가 여러 명인 경우 각 자녀별로 정보제공 동의가 필요합니다.

### ○ 개인정보제공 및 약관동의

개인정보 수집, 이용 및 제공·제공하는 데 동의하시겠습니까?

예 동의합니다.  아니요

※ 본인은 위 내용에 동의하며 신청서에 필요한 정보를 누락 없이 사실만을 입력하겠습니다.



① [내류확인 >](#)

### ○ 개인정보를 제공하는 사람 (학자금 지원 신청자의 부모 또는 배우자)

※ 부와 모가 가구원일 경우, 부와 모 각각 동의가 필요합니다.

성명	<input type="text"/>
주민등록번호	<input type="text"/> - <input type="text"/>

②

③ [정보제공 동의하기 및 동의현황 확인 >](#) [전자서명수단 안내 >](#)



※ 온라인 정보제공 동의가 불가능한 경우 안내사항 [바로가기 >](#)

※ 법정대리인 동의 시 사용가능한 전자서명수단은 개인용 범용 공용인증서, 개인용 은행 공용인증서, 금융인증서, 간편인증서입니다.

- GPK(행정전자서명), 법인용, 증권사 전용(종도제한) 공용인증서는 사용이 불가능합니다.

※ 한국장학재단에서 사용하는 개인정보 전자서명수단은 조항 제1항을 참조하십시오.

○ 한국장학재단 홈페이지([www.kosaf.go.kr](http://www.kosaf.go.kr)) 접속

○ [장학금]-[학자금 지원구간]-[가구원 정보제공 동의현황 및 동의하기] 클릭

※ 준비사항 : 부모 또는 배우자의 공동인증서, 금융인증서 또는 간편인증서 지참

○ ① 개인정보제공 및 약관동의, ② 실명확인, ③ 전자서명 인증

○ 개인정보를 제공하는 사람(대학원생의 부·모 또는 배우자) 전자서명 인증

# 가구원 동의 절차

## 가구원 정보제공 동의현황 및 동의하기

### 개인정보를 제공하는 사람(학자금 지원 신청자의 부모 또는 배우자)

이름	<input type="text"/>	주민등록번호	<input type="text"/> - <input type="text"/>
전화번호	없음 <input type="checkbox"/> - <input type="text"/> <input type="text"/> - <input type="text"/> <input type="text"/>	* 휴대전화번호	선택 <input type="checkbox"/> - <input type="text"/> <input type="text"/> - <input type="text"/> <input type="text"/> <a href="#">후대전화인증 &gt;</a>
* 이메일	<input type="text"/> <input type="text"/> @ <input type="text"/> <input type="text"/>	직접입력	<input type="text"/>

### 가구원 정보제공 동의현황

[미 동의 삭제 >](#)

구분	개인정보를 제공받는 사람(학자금 지원 신청자)	주민등록번호	가족 정보제공 동의
조회된 결과가 존재하지 않습니다.			

개인정보를 제공받는 사람(학자금 지원 신청자)이 조회되지 않을 경우, 직접등록 버튼을 사용하여 등록할 수 있습니다.  
직접등록한 데이터가 출력되지 않을 경우 재조회 버튼을 사용하세요.

#### 개인(신용)정보 제공동의 및 조회 동의서

개인정보 제공동의서에 동의 하시겠습니까?

예, 동의합니다.  아니오

#### 금융정보등(금융·신용·보험정보) 제공동의

금융정보등의 제공동의서에 동의 하시겠습니까?

예, 동의합니다.  아니오

#### 가구원 정보제공 동의(직접등록) | 한국장학재단 - Internet Explorer

##### 정보제공동의

#### 가족정보 제공 동의 조회자 등록

가족관계  은(는) 등록자에게 학자금지원 소득 재산 확인 정보제공 동의

\* 이름  \* 주민등록번호     [실명확인 >](#)

동의를 할 가구 대상이 없을 경우 직접 입력 할 수 있습니다. [직접등록 >](#)

[직접등록 >](#) [재 조회 >](#)

[내용확인 >](#)

[내용확인 >](#)

\* 정보제공자 의 전자서명수단으로 동의해야 합니다.

[동의완료 >](#)

- [학생신청정보 존재 시] 동의대상자 선택 ➡ 개인정보 및 금융정보 제공 동의박스 체크 ➡ 동의완료(전자서명)
- [학생신청정보 미존재 시] 동의대상자 정보 직접입력 ➡ 동의대상자(신청자) 선택 ➡ 개인정보 및 금융정보 제공 동의박스 체크 ➡ 동의완료(전자서명)

## 학자금 지원구간 산정절차

### 학자금 지원구간이란?

우선적 학자금지원 대상자 선정을 위하여 소득·재산 조사를 통해 산정한 학생 가구의 소득인정액을 재단의 학자금 지원구간 구간표에 적용하여 결정된 구간값

### 학자금 지원구간 산정 안내



\* 사회보장정보시스템이란, 각종 사회복지 급여 및 서비스 지원 대상자의 자격 및 이력을 통합 관리하는 행정부 복지업무 정보시스템  
 \*\* 국외 소득·재산 신고대상자일 경우, 상기 학자금 지원구간 산정 절차와 상이하므로 국외 소득·재산 신고제 안내 메뉴를 참고해주시기 바랍니다.

<b>학자금 지원 신청</b>	<ul style="list-style-type: none"> <li>온라인 신청</li> </ul>	홈페이지 및 모바일 신청
<b>가구원 (부모 또는 배우자) 정보제공 동의</b>	<ul style="list-style-type: none"> <li>정보제공동의 대상 가구원 확인 (부모 또는 배우자)</li> <li>동의대상 가구원은 전자서명수단으로 동의               <ul style="list-style-type: none"> <li>장애 등 교육부장관 및 재단이 인정하는 경우 오프라인 동의 진행</li> <li>가구원 실종 등 정보제공 동의가 불가능한 경우 상담센터로 가구원 제외 심사 요청 가능</li> <li>학자금신청 유무와 관계없이, 한국장학재단 홈페이지를 통해 온라인 정보제공 동의 가능</li> </ul> </li> <li>서류제출 및 가구원(부모 또는 배우자) 정보제공 단계를 완료하셔야 학자금 지원구간 산정이 가능합니다.               <ul style="list-style-type: none"> <li>서류제출 기간: 2022. 5. 24.(화) 9시 ~ 2022. 6. 27.(월) 18시</li> <li>가구원 동의 기간: 2022. 5. 24.(화) 9시 ~ 2022. 6. 27.(월) 18시</li> <li>※ '22. 8. 23.(화) 15시 이후 서류완료 및 가구원 정보제공 동의가 이루어질 경우 최신화 신청 기간이 부족하거나, 최신화 신청 자체가 불가능할 수 있음</li> </ul> </li> </ul>	가구원 동의를 완료하지 않은 경우 학자금 지원구간 산정불가 <ul style="list-style-type: none"> <li>학생 본인이 학자금신청일 기준 기초자상위일 경우 가구원 동의 불필요</li> </ul> <div style="text-align: right;"> <a href="#">가구원 정보제공 동의 안내</a> &gt;</div> <div style="text-align: right;"> <a href="#">가구원 동의하기</a> &gt;</div>

- [학자금 지원구간 정보 조회](#) >
- [학자금 지원구간 산정절차](#) >
- [학자금 지원구간 갱신키 확인](#) >
- [가구원 정보제공 동의](#) >
- [소득인정액 산정방식](#) >
- [계속 사용신청 안내](#) >
- [최신화 신청 안내](#) >
- [국외 소득·재산 신고제 안내](#) >
- [소득인정액 모의계산](#) >
- [FAQ](#) >



## Ⅲ. 서류 제출



# 법학전문대학원 취약계층 장학금 서류제출 (홈페이지 업로드)

## 2021 년 2 학기 서류제출 현황

구분	제출이 필요한 서류	제출한 서류	서류제출일	최종완료 여부*	서류처리 예정일	제출서류 보기
공통 필수서류	부도논노의 가족관계증명서	제출대상	-	필수서류 미제출	-	-
공통 선택서류	기초생활수급자 증명서	-	-	행정정보 확인중	-	-
	장애인 증명서	-	-	행정정보 확인중	-	-

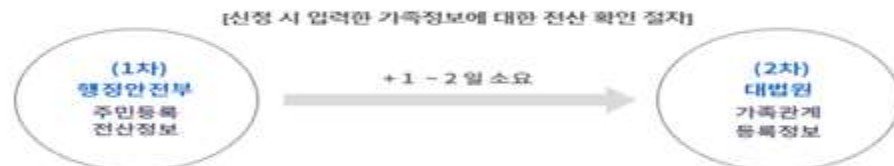
※ 심사에 활용된 서류는 삭제가 불가능합니다.

※ 필수서류 및 선택서류 제출 대상자 어부는 '신청 1일~3일(휴일 제외) 후에 확인'하실 수 있으며 최종완료 여부에

'필수서류완료', '선택서류완료'는 '서류확인이 완료된 경우' 또는 '복지지적 확인으로 소득인정액 산정을 위한 서류제출이 필요 없는 경우'입니다.

- '제출대상' 또는 제출한 서류가 '부적격'일 경우, 제출해야 할 서류를 정확히 제출해주시기 바랍니다.

- 서류제출 안내메시지는 다음과 같은 절차로 발송됩니다. 안내메시지 수신 시 제출필요서류를 확인 후 기간 내 제출하시기 바랍니다.



가구원동의 완료 사: 대법원 확인 결과 불일치 시 서류제출 안내 메시지 발송→서류제출 요망

가구원동의 미완료 사: 행정안전부 확인 결과 불일치 시 서류제출 안내 메시지\* 발송→서류제출 요망

\* 단 메시지 수신 이후 대법원 확인 이전, 가구원 동의가 완료될 경우, 가족정보 확인이 자동으로 완료될 수 있습니다. (안내 메시지 수신 후 1~2일 이내 본 화면에서 서류제출 필요여부 확인 가능)

※ 신청 시 기초생활수급자, 차상위계층 또는 장애인을 선택한 경우 보건복지부를 통해 확인이 가능합니다.

- 단, 해당 자격이 전자적으로 확인되지 않는 경우 서류제출이 필요합니다.

\* 농어촌학자금용자 신청자는 자격여부에 따라 필수 서류제출이 생략될지라도 추가 증명서류 제출이 필요할 수 있습니다.

※ 동일 학기의 서류제출은 신청상품 구분 없이 한 번만 하시면 됩니다.

※ 학자금대출에 한하여 대학원생은 제출서류가 없습니다.

만 45세 이하 전문대학교 계약학과(채용조건항에 한함) 재학 중인 학부생은 서류 제출 대상자 어부를

'신청 1일~3일(휴일 제외) 후에 확인'하시기 바랍니다.

※ 정부 부처 정보 연계로 가족관계가 확인되어 필수서류 제출이 생략될지라도, 다자녀 확인이 안되는 경우, 증명 서류제출이 필요할 수 있습니다.

※ 다자녀가구 증명서류: (미혼) 부 또는 모의 가족관계증명서(상세), (기혼) 본인 가족관계증명서(상세)

※ 다문화가족 기본서류: 가족관계증명서

- 단, 귀화자인경우 기본증명서, 제적등본 제출바랍니다.

※ 모든 서류는 학생의 학자금신청일 전 1개월부터 발급된 서류만 인정합니다. (인터넷 및 무인발급기 발급 서류도 인정)

※ '일부사항' 증명서 제출 시 서류 제출 불인정합니다.

※ 제출하는 서류 상 가구원(학생 포함)의 주민번호는 전체 확인이 가능하여야 합니다.

[제출서류 세부안내\(장학금\) >](#)

[제출서류 세부안내\(및자금지출\) >](#)

[정보제공동의면접 >](#)

[가족정보 수정 >](#)

[서류 제출 >](#)

○ 서류제출대상자 확인

○ 홈페이지 서류제출 : [장학금]-[장학금신청]-[서류제출현황]-우측 하단 "서류제출" 클릭 후 해당 서류 파일 업로드

# 법학전문대학원 취약계층 장학금 서류제출 (홈페이지 업로드)

## 2021 년 2 학기 서류제출 현황

구분	제출이 필요한 서류	제출한 서류	서류제출일	최종완료 여부 *	서류처리 예정일	제출서류 보기
공통 필수서류	부도논모의 가족관계증명서	제출대상	-	필수서류 미제출	-	-
공통 선택서류	기초생활수급자 증명서					-
	장애인 증명서					-

※ 필수서류 및 선택서류 제출 대상자 여부는 '신청 1일~3일(휴일 제외) 후에 확인'하실 수 있으며, 최종완료 여부에 '필수서류완료', '선택서류완료' 시, 서류확인이 완료된 것이므로 해당 서류를 제출하지 않으셔도 됩니다.  
 - 제출대상 또는 제출한 서류가 '부적격'일 경우, 제출해야 할 서류를 정확히 제출해주시기 바랍니다.  
 - 서류제출 안내문자는 주민등록전산정보 불일치 시 발송되며, 문자 발송 이후에도 가족관계등록정보(대법원)가 일치하는 경우 (안내 문자 수신 후 1~2일 내에 본 화면에서 가족관계등록정보 일치여부 확인 가능)

※ 신청 시 기초생활수급자, 자살위계증 또는 장애인을 선택한 경우 보건복지부를 통해 확인이 가능합니다.  
 - 단, 해당 자격이 전자적으로 확인되지 않는 경우 서류제출이 필요합니다.

\* 농어촌학자금용자 신청자는 자격여부에 따라 필수 서류제출이 생략될지라도 추가 증빙서류 제출이 필요할 수 있습니다.

※ 동일 학기의 서류제출은 신청상품 구분 없이 한 번만 하시면 됩니다.

※ 학자금대출에 관하여 대학원생은 제출서류가 없습니다.  
 만 45세 이하 전문대학교 계약학과(채용조건형에 한함) 재학 중인 학부생은 서류 제출 대상자 여부를 '신청 1일~3일(휴일 제외) 후에 확인'하시기 바랍니다.

※ 정부 부처 정보 연계로 가족관계가 확인되어 필수서류 제출이 생략될지라도, 다자녀 확인이 안되는 경우, 증빙 서류제출이 필요  
 ※ 다자녀가구 증명서류 : (미혼) 부 또는 모의 가족관계증명서(상세), (기혼) 본인 가족관계증명서(상세)

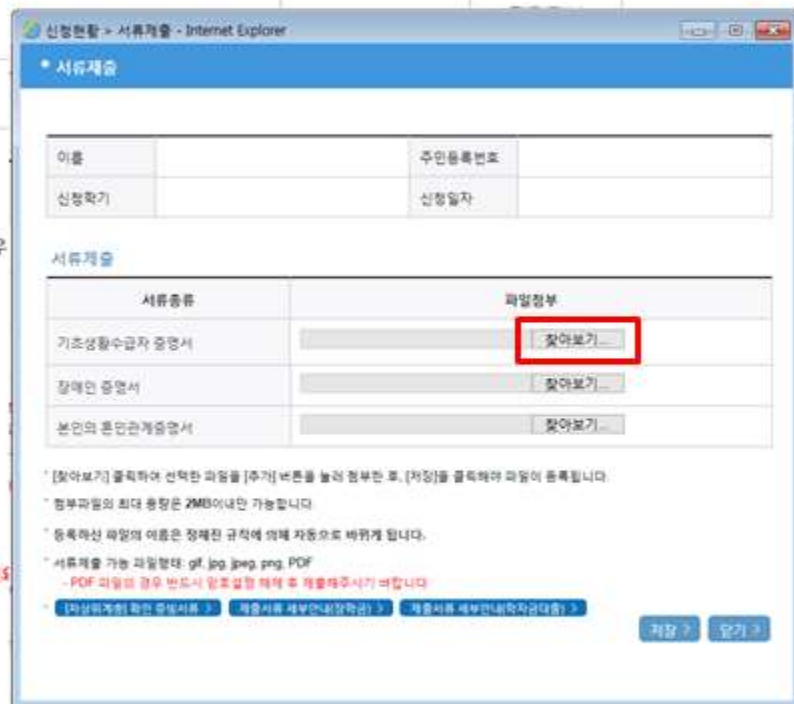
※ 다문화가족 기본서류 : 가족관계증명서  
 - 단, 귀화자인 경우 기본증명서, 제적등본 제출바랍니다.

※ 모든 서류는 학생의 학자금신청일 전 1개월부터 발급된 서류만 인정합니다. (인터넷 및 무인발급기 발급 서류도 인정)

※ '일부사망' 증명서 제출 시 서류 제출 불인정합니다.

※ 제출하는 서류 상 가구원(학생 포함)의 주민번호는 전체 확인이 가능하여야 합니다.  
 - 제출서류별 유의사항은 하단의 '제출서류 세부안내'를 참고하시기 바랍니다.

[제출서류 세부안내\(장학금\) >](#) [제출서류 세부안내\(학자금대출\) >](#) [정보제공동의사항 >](#)



[가족정보 수정 >](#) [서류제출 >](#)

- 서류제출대상자 확인
- 홈페이지 서류제출 : [장학금]-[장학금신청]-[서류제출현황]-우측 하단 "서류제출" 클릭 후 해당 서류 파일 업로드

# 법학전문대학원 취약계층 장학금 서류제출 (모바일 업로드)



① 한국장학재단 앱 설치



② 장학금 > 서류제출



③ 로그인



④ 파일찾기 및 등록완료