

'25년 1학기 법학전문대학원 취약계층 장학금

학생 신청 매뉴얼

국가장학부





I. 신청 절차



◆신청서 작성◆

한번에 본인인증하고
모든 서비스 이용하기



간편인증(민간인증서)



네이버,카카오, 또는 금융기관등 민간 전자서명 사업자가 제공하는 전자서명을 이용하여 로그인하기

[이용 가능한 간편인증 서비스 목록 >](#)

[간편인증서 안내 >](#)



금융인증서



금융결제원의 안전한 클라우드에 발급 및 저장되어 관리 되는 인증서로 로그인하기

※ 금융인증서로 로그인하려면 **서비스이용자** 등록 후 해당 인증서를 한국장학재단에 **등록** 하셔야 합니다.

※ 기존에 타 인증서를 등록해둔 상태에서 신규 등록하면 기존 인증서(공동, 금융)는 자동 연결해제됩니다.

[금융인증서 등록 >](#)

[금융인증서 안내 >](#)



공동인증서



별도로 은행같은 금융기관이나 공식인증기관에서 발급받은 전자서명용 공동인증서를 이용하여 로그인 하기

※ 공동인증서 오류 발생 시 본 페이지 하단의 **[공동인증] 프로그램**을 수동설치 후 다시 시도 바랍니다.

※ 공동인증서로 로그인하려면 **서비스이용자** 등록 후 해당 인증서를 한국장학재단에 등록 하셔야 합니다.

※ 기존에 타 인증서를 등록해둔 상태에서 신규 등록하면 기존 인증서(공동, 금융)는 자동 연결해제됩니다.

[공동인증서 등록 >](#)

[공동인증서 안내 >](#)

[공동인증서 내보내기 >](#)



브라우저 공동인증서



브라우저 인증서란 별도의 프로그램 설치 없이 웹 표준(HTML5)을 지원하는 브라우저의 웹저장소 영역에 전자서명용 공동인증서를 저장, 이용하여 로그인 하기

[브라우저 공동인증서 등록 >](#)

[브라우저 공동인증서 안내 >](#)



아이핀(I-PIN)



아이핀(I-PIN)은 주민등록번호 대체수단으로 사업 이용자의 주민등록번호 대신 ID를 발급받아 본인 확인 통해 로그인하기

※ I-PIN 인증으로 사업 이용자 등록을 하신 경우 대출/장학금 신청 등 서비스 이용에 제약이 있을 수 있습니다.

○ 한국장학재단 홈페이지(www.kosaf.go.kr), 주말·공휴일 포함 24시간 신청가능(마감일 제외)

○ 신청 기간 : '24. 12. 12.(목) 9시 ~ '25. 1. 9.(목) 18시
가구원동의 및 서류제출 기간 : '24. 12. 12.(목) 9시 ~ '25. 1. 16.(목) 18시
※ 2차 신청기간 없음

※ 신청 전 준비사항 : 본인 명의 전자서명수단(공동/금융/민간인증서) 및 계좌번호

○ 고객센터 : 1599-2000

학자금 지원구간 한눈에 보는 학자금 지원구간 나의 학자금 지원구간 확인 학자금 지원구간 최신화 신청 (가구원용)가구원 정보제공 동의현황 및 동의하기 (학생용)가구원 정보제공 동의현황 국외 소득·재산 신고 현황 국외 소득·재산 신고결과 모니터링 가구원 학자금 지원구간 산정 현황	소득연계형 국가장학금 국가장학금 알리미 국가장학금 I 유형 (학생직접지원형) 국가장학금 II 유형 (대학연계지원형) 국가장학금 II 유형 (신·편입생지원) 다자녀 국가장학금 지역인재장학금 국가장학금 진행현황	국가근로 및 취업연계 장학금 국가근로장학금 중소기업 취업연계 장학금 (희망사다리 I 유형) 고졸 후학습자 장학금 (희망사다리 II 유형) 고교 취업연계 장려금 현장실습 지원금 현장실습 기업현장교육 지원 기부장학금 푸른등대 기부장학금 푸른등대 꿈을 장학금	국가우수 장학금 대통령과장학금 국가우수장학금(이공계) 인문100년장학금 예술체육비전장학금 우수고등학생 해외유학 장학금(드림장학금) 전문기술인재장학금 복권기금 꿈사다리 장학금	장학금신청 신청가이드 신청서작성 종합조회 신청현황 선정결과 수혜내역 서류제출현황 계좌정보수정	증명서발급 신청증명서발급 장학증서발급 증명서발급 학자금 지원구간 통지서 발급 학자금 중복지원방지 중복지원방지 제도 안내 중복지원현황 조회 분할상환약정신청 상환유예 및 채무승인 신청 스마트학자금맞춤설계 학자금지원정보찾기 학생생활정보찾기
-------------------------------------------------------------------------------------------------------------------------------------------------------------------------------------------------------	----------------------------------------------------------------------------------------------------------------------------------------------------------	----------------------------------------------------------------------------------------------------------------------------------------------------------------------------------------------	---------------------------------------------------------------------------------------------------------------------------------	-------------------------------------------------------------------------------------------	---------------------------------------------------------------------------------------------------------------------------------------------------------------------------------------------

[신청매뉴얼보기 >](#) [신청가이드 바로가기 >](#) [전자서명수단 안내 >](#)

소득연계형 국가장학금

국가장학금 I 유형(학생직접지원형)	신청
국가장학금 II 유형(대학연계지원형)	
다자녀 국가장학금	
지역인재장학금	
법학전문대학원장학금	신청

국가우수장학금

대통령장학금	신청
국가우수장학금(이공계)	신청
인문100년장학금	신청
예술체육비전장학금	신청
우수고등학생 해외유학장학금(국내)	신청
우수고등학생 해외유학장학금(해외)	신청
전문기술인재장학금	신청

취업연계장학금

중소기업 취업연계 장학금 (희망사다리 I 유형)	신청
고졸 후학습자 장학금 (희망사다리 II 유형)	신청
고교 취업연계 장려금	신청
현장실습 지원금	신청
현장실습 기업현장교육 지원 기업현장교사용	신청

국가근로장학금

국가근로장학금 (1차, 2차 통합신청)	신청
국가근로장학금(상시) 취업연계중점대학, 장애대학봉사유형, 외국인유학생봉사유형, 일반유형(추가)	신청

인재육성

다문화탈북학생멘토링장학금	신청
대학생 청소년교육지원 장학금	신청

푸른등대 기부장학금

신청서작성 (01. 약관동의)



STEP1 신청동의 및 서약

신청서작성

[신청매뉴얼보기 >](#)

이름		주민등록번호	
신청상품	법학전문대학원 장학금	신청일자	

개인정보제공 및 약관동의

개인(신용)정보의 수집제공활용 및 조화에 동의 하시겠습니까?

☒ 예, 동의합니다 ☐ 아니오

[내용확인 >](#)

신청인 동의서 안내를 충분히 읽고 이해하셨습니까?

☒ 예, 동의합니다 ☐ 아니오

[내용확인 >](#)

본인은 위 내용에 동의하며 신청서에 필요한 정보를 누락 없이 사실만을 입력하겠습니다.

누락 및 사실이 아닌 내용 입력으로 신청이 거절 될 수 있으며, 학자금 수혜 후에도 위 사실이 확인 되는 경우 반환하겠습니다.

본인은 장학 및 학자금대출 신청서에 허위 정보를 입력하거나 관련 정보의 누락 또는 관련 서류를 위, 변조하여 고등교육기관, 은행, 한국장학재단 등에 제출한 경우에는 1년 내지 3년간의 장학금 및 학자금 대출제한에 동의하며, 환수 등 민형사상 책임을 감수하겠습니다.

본인은 소득·재산 조사 대상 가구원의 정보제공 동의가 **미완료**된 경우, 학자금 지원구간 미산정에 따른 **불이익**이 발생할 수 있음을 확인했습니다.

본인은 향후 국가장학금 신청 당시 본인, 부모 또는 배우자의 금융자산, 금융소득(이자, 배당소득), 회원권(골프회원권, 콘도회원권 등) 보유 등으로 학자금 지원구간이 변경된 것이 확인되는 경우 이미 지급받은 국가장학금을 반환하겠습니다.

상기 주의사항에 대해 동의하시겠습니까?

☒ 예, 동의합니다 ☐ 아니오

- 개인정보제공 및 약관동의, 신청 시 주의사항 확인 후 동의
- “인증서 동의” 진행(공동인증서/금융인증서/민간인증서 활용)

신청서작성 (02. 학교정보입력)

STEP2 학교정보 입력

신청서작성

신청매뉴얼보기 >

이름		주민등록번호	
신청상품	법학전문대학원 장학금	신청일자	

• 학교정보를 정확히 입력하세요.

학교정보 입력

* 는 필수 입력사항입니다.

학적구분 *	<div>선택</div>		
소속대학 *	<div></div> <div>찾기 ></div>		
학과/전공 *	<div></div> <div>검색 ></div>	단과대학	<div></div>
학번 *	<div></div>	학년 *	<div>2학년</div>

소속대학 입력 시 반드시 본인에 소속한 대학을 입력해주시기 바랍니다.
정확한 학번(학번이 없는 신입생 제외)을 기입하지 않을 시 대학에서의 장학금 지급에 어려움이 있을 수 있으니, 유의하여 주시기 바랍니다.

확인 >

취소 >

- 학교정보 입력 : 본인의 학적구분, 소속대학, 학과/전공, 학번 및 학년 입력 후 확인
- ※ 소속대학 오신청, 학적 오신청 발생 시 심사에 오류가 발생할 수 있으므로 정확히 입력
- ※ 신입생의 경우 소속대학 미정으로 신청됨

신청서작성 (03. 개인정보입력)

STEP3 개인정보 입력

신청서작성

신청매뉴얼보기 >

이름		주민등록번호	
신청상품	법학전문대학원 장학금	신청일자	

• 개인정보를 정확히 입력하세요.

개인정보 입력

* 는 필수 입력사항입니다.

학생명		주민등록번호	
전화번호	053 - - 0000	휴대전화번호 *	010 - - 0000 인증 >
이메일 *	@ naver.com naver.com		
※ 학자금지원에 관한 중요사실(신청, 동의현황, 소득산정 결과, 심사 등)을 휴대전화번호 및 이메일을 통해 통지하오니 반드시 정확한 정보를 입력하시기 바랍니다.			
결혼여부 *	<input checked="" type="radio"/> 미혼 <input type="radio"/> 기혼 <input type="radio"/> 이혼 <input type="radio"/> 사별 ※ 학생 본인이 혼인한 경우(법률혼) 기혼으로 표기, 혼인 후 이혼 시 재혼 전까지는 미혼으로 표기(미혼 아님)		

기초생활수급자 및 차상위계층여부 선택

증빙서류확인 >

선택사항 *	<input type="radio"/> 기초생활수급자 <input type="radio"/> 차상위계층 <input checked="" type="radio"/> 해당없음
--------	-------------------------------------------------------------------------------------------------

- 휴대폰번호 본인인증 필수
- 개인정보 입력
 - 가족정보 입력 : 미혼의 경우 부모의 정보를, 기혼(배우자 생존)의 경우 배우자의 정보를 입력
 - 부모 또는 배우자의 주민등록번호 입력 시 실명인증 필요
 - * 명의도용방지 서비스 이용 시 실명인증 불함에 따라 해당 서비스 일시 해지 후 재신청 요망
 - 가족 성명, 주민번호, 연락처 입력 시 정확한 정보를 입력하여 불이익 방지
- 기초/차상위 : 신청일 기준 학생 및 가구원(미혼: 부모, 기혼: 배우자) 중 1인 이상이 자격을 보유하고 있는 경우에만 선택

신청서작성 (03. 개인정보입력)

가족정보 (부모님)

미혼

아버지정보

구분	선택		
성명(아버지)		주민등록번호	- - 실명확인 >
전화번호	선택 - -	휴대폰번호	선택 - -

어머니정보

구분	선택		
성명(어머니)		주민등록번호	- - 실명확인 >
전화번호	선택 - -	휴대폰번호	선택 - -

형제 정보

* 형제/자매 정보

신청자 본인 포함 형제/자매 선택

선택

선택

* 미혼의 경우 형제/자매 수는 신청자 본인 포함

가족정보 (배우자)

기혼

배우자정보

구분	선택		
성명(배우자)		주민등록번호	- - 실명확인 >
전화번호	선택 - -	휴대폰번호	선택 - -

* 가족관계를 입력할 때, 실제 가족의 성명과 주민번호, 연락처를 정확하게 입력해주시길 부탁드립니다.
잘못 입력할 경우, 서류 재 제출에 따라 학자금 신청에 대한 심사가 지연될 수 있으니 이 점 양해 바랍니다.
외국인 등 고유식별번호한, 외국인 등록번호 및 국내거소신고번호로 뒷번호 7자리의 숫자가 5,6,7,8로 시작합니다.

- 결혼 여부에 따라 동의 대상 가구원(미혼: 부모, 기혼: 배우자)이 달라지므로 결혼 여부 선택 시 유의
- 개인정보 입력
 - 가족정보 입력 : 미혼의 경우 부모의 정보를, 기혼(배우자 생존)의 경우 배우자의 정보를 입력
 - 부모 또는 배우자의 주민등록번호 입력 시 실명인증 필요
 - * 명의도용방지 서비스 이용 시 실명인증 불함에 따라 해당 서비스 일시 해지 후 재신청 요망
 - 가족 성명, 주민번호, 연락처 입력 시 정확한 정보를 입력하여 불이익 방지
- 기초/차상위 : 신청일 기준 학생 및 가구원(미혼: 부모, 기혼: 배우자) 중 1인 이상이 자격을 보유하고 있는 경우에만 선택

신청서작성 (04. 신청정보 확인)

STEP4 신청정보확인

신청서작성

신청매뉴얼보기 >

이름		주민등록번호	
장학상품	법학전문대학원 장학금	신청일자	

학교정보

학적구분	대학원 신입
------	--------

개인정보

전화번호		휴대폰번호	
이메일			
결혼여부	미혼		

기초생활수급자 및 자상위계증여부

선택사항	해당없음
------	------

기초생활수급자, 자상위계증, 장애인 등을 선택한 경우 해당 증빙서류를 제출하여야 하며, 미비서류 등에 대한 안내 메시지 전달을 위해 연락 가능한 연락처를 반드시 기입 바랍니다.
개인정보 및 기타정보를 허위로 입력할 경우 소특심사가 지연되는 등 장학/대출 상품이 제한 되고, 이자 지원 등이 불가할 수 있습니다.

가족정보 (부모님)

관계	부	구분	생존
성명(아버지)		주민등록번호	
전화번호		휴대폰번호	
관계	모	구분	생존
성명(어머니)		주민등록번호	
전화번호		휴대폰번호	

다자녀정보

형제정보	2명 중 나는 2째
------	------------

- 신청정보 확인
- 신청 시 입력한 정보와 일치하는지 확인

신청서작성

STEP5 신청완료

신청서작성

신청매뉴얼보기 >

장학금 신청서 작성이 정상적으로 완료 되었습니다.

신청서 작성이 완료되어도 **가구원 정보제공 동의가 완료되지 않으면** 소득·재산 조사가 이루어지지 않아 학자금지원에 불이익이 발생할 수 있으니 아래의 **'가구원 정보제공 동의 현황'**을 꼭히 확인하여 주시기 바랍니다.

신청현황 바로가기 > 정보제공동의현황 바로가기 >

순번	관계	이름	주민등록번호	동의여부
1	부			
2	모			

- 서류제출대상자 여부는 '신청 1일~3일(휴일 제외) 후에 확인'하실 수 있습니다.
(확인방법: 로그인 > 장학금 > 서류제출현황)
- 서류제출대상자 여부는 '신청 1일~3일(휴일 제외) 후에 확인'하실 수 있습니다. (확인방법: 로그인 > 장학금> 장학금신청 > 서류제출현황)
- 학자금 상품 신청 후 변경된 회원정보를 미 수정 시, 문자안내 불가 등의 불이익이 있을 수 있으니 수시로 회원정보 갱신 및 장학금 진행현황을 확인하여 주시기 바랍니다.

- 신청서 작성완료 및 신청현황 확인
- 신청 1일~3일(휴일 제외) 후에 서류제출 대상자 여부 확인 필요
- [장학금]-[장학금신청]-[서류제출현황]

신청현황

장학금 신청 현황

국가장학금 진행현황 바로가기 >

님, 총 4건의 장학금 신청 정보가 있습니다.

선택	장학상품	신청대학	신청학기	신청일자	신청마감일자	회차	상태
<input checked="" type="radio"/>	법학전문대학원 장학금	소속학교미정					신청완료
<input type="radio"/>							
<input type="radio"/>							
<input type="radio"/>							

- C학점 경고제 사용 횟수는 장학금 > 장학금신청 > 수혜내역에서 확인 가능합니다.
- 구제신청 적용 횟수는 장학금 > 장학금신청 > 신청현황 > 구제신청 현황에서 확인 가능합니다.
- 장학현황 모두 보기 > 구제신청 현황 > **가구원 정보제공 동의현황 >**
- 국가장학금 2차 신청 재학생은 재학 중 2회에 한해 구제신청이 자동으로 적용되어 심사 진행 - '21~1학기부터 구제신청서 제출 없이 자동 적용 (적용여부 선택 불가) 단, 별도 탈락사유 존재 시 국가장학금 1유형(다자녀 포함) 최종 탈락(II유형은 대학별 자체 선발기준에 따라 선발 가능)
- 최근 2년간 신청한 장학현황을 확인할 수 있습니다.
- 국가장학금 II유형, 다자녀, 지역인재장학금 신청현황은 당해학기에 한하여 확인 가능합니다.
- 국가장학금 신청대학 변경 필요 시, 현 소속대학으로 반드시 요청하시기 바랍니다. (단, 해당학기 장학금 지급일정 마감 후에는 변경 불가합니다.)

- 장학금>장학금신청>신청현황에서 장학금 신청현황 확인 가능
- 신청현황 확인 및 가구원 정보제공 동의현황 확인
- 신청 시 입력한 가구원의 '가구원 정보제공 동의 현황' 반드시 확인 및 미동의 시 기한 내 완료해야 지원구간 산정 가능
- 동의 여부가 '동의함'으로 확인되는 경우 추가적인 가구원동의 필요 없음



◆가구원 동의◆

가구원 동의 절차

가구원 정보제공 동의현황 및 동의하기

※ PC용 보안 프로그램이 필요한 경우 체크박스들 선택하세요.

☐ 키보드보안 프로그램 선택 설치

※ 안전한 서비스 이용을 위해 키보드보안/백신 프로그램의 적용을 권장합니다.

※ 가상키보드 적용에 따른 사용 가이드

마우스 아이콘 클릭을 통해서만 가상키보드 활성화/비활성화 상태 변경 가능합니다.

☺ : 활성화 상태 / ☹ : 비활성화 상태

○ 학자금 지원 소득·재산 확인 정보제공 동의

본 절차는 정부 학자금지원 신청자 및 가구원의 학자금 지원구간 산정을 위해 신청인과 가구원의 소득과 재산을 조사하기 위함입니다.

한국장학재단 설립 등에 관한 법률 제 50조에 따라 신청인 및 가구원의 소득재산 조사를 한국장학재단 및 보건복지부장관이 진행하기 위해서는 '개인 정보 및 금융정보 등에 대한 수집, 이용 및 제공조치' 동의가 필요합니다.

정보제공 동의가 선행되지 않을 시, 학자금 지원구간 산정이 이루어지지 않음을 알려드립니다.

정보제공 동의하고자 하는 학생에 대해 최초 1회 동의만 하면, 학생의 대학 입학 및 재학기간동안 본

※ 단, 자녀가 여러 명인 경우 각 자녀별로 정보제공 동의가 필요합니다.

○ 개인정보제공 및 약관동의

개인정보 수집, 이용 및 제공·조치하는데 동의하시겠습니까?

☐ 예, 동의합니다. ☐ 아니요

※ 본인은 위 내용에 동의하며 신청서에 필요한 정보를 누락 없이 사실만을 입력하겠습니다.

○ 개인정보를 제공하는 사람 (학자금 지원 신청자의 부모 또는 배우자)

※ 부와 모가 가구원일 경우, 부와 모 각각 동의가 필요합니다.

성명

주민등록번호 -

② 실명확인 >

③ 정보제공 동의하기 및 동의현황 확인 >

전자서명

※ 온라인 정보제공 동의가 불가능한 경우 안내사항

바로그가기 >

※ 법정대리인 동의 시 사용가능한 전자서명수단은 개인용 범용 공동인증서, 개인용 은행 공동인증서, 금융인증서, 간편인증입니다.

- GPK(행정전자서명), 법인용, 증권사 전용(증권도제한) 공동인증서는 사용이 불가능합니다.

※ 한국장학재단에서 사용가능한 전자서명수단은 추후 변동될 수 있습니다.

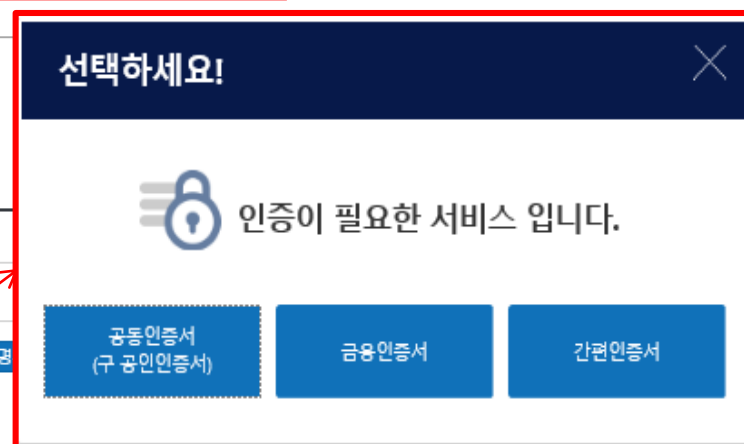
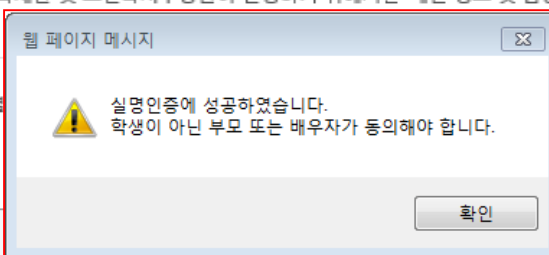
○ 한국장학재단 홈페이지(www.kosaf.go.kr) 접속

○ [장학금]-[학자금 지원구간]-[가구원(부모 또는 배우자) 정보제공 동의 하기] 클릭

※ 준비사항 : 부모 또는 배우자의 전자서명수단(공동인증서/금융인증서/민간인증서) 지참

○ ① 개인정보제공 및 약관동의, ② 실명확인, ③ 전자서명 인증

○ 개인정보를 제공하는 사람(대학생의 부모 또는 배우자) 전자서명 인증



가구원 동의 절차

가구원 정보제공 동의현황 및 동의하기

개인정보를 제공하는 사람(학자금 지원 신청자의 부모 또는 배우자)

이름	<input type="text"/>	주민등록번호	<input type="text"/> - <input type="text"/>
전화번호	<div>없음 <input type="checkbox"/> - <input type="text"/> <input type="text"/> - <input type="text"/> <input type="text"/></div>	휴대전화번호	<div>선택 <input type="checkbox"/> - <input type="text"/> <input type="text"/> - <input type="text"/> <input type="text"/></div> 휴대전화인증 >
* 이메일	<input type="text"/> @ <input type="text"/>	직접입력	<input type="text"/>

가구원 정보제공 동의현황

[미 동의 삭제 >](#)

구분	개인정보를 제공받는 사람(학자금 지원 신청자)	주민등록번호	가족 정보제공 동의
조회된 결과가 존재하지 않습니다.			

개인정보를 제공받는 사람(학자금 지원 신청자)이 조회되지 않을 경우, 직접등록 버튼을 사용하여 등록할 수 있습니다.

직접등록한 데이터가 출력되지 않을 경우 재조회 버튼을 사용하세요.

개인(신용)정보 제공동의 및 조회 동의서

개인정보 제공동의서에 동의 하시겠습니까?

☐ 예, 동의합니다. ☐ 아니오

금융정보등(금융·신용·보험정보) 제공동의

금융정보등의 제공동의서에 동의 하시겠습니까?

☐ 예, 동의합니다. ☐ 아니오

가구원 정보제공 동의(직접등록) | 한국장학재단 - Internet Explorer

정보제공동의

가족정보 제공 동의 조회자 등록

가족관계 은(는) 등록자 에게 학자금지원 소득·재산 확인 정보제공 동의

* 이름 * 주민등록번호 - [실명확인 >](#)

동의할 가구 대상이 없을 경우 직접 입력 할 수 있습니다. [직접등록 >](#)

[직접등록 >](#) [재 조회 >](#)[내용확인 >](#)[내용확인 >](#)

* 정보제공자: 의 전자서명수단으로 동의해야 합니다.

[동의완료 >](#)

- [학생신청정보 존재 시] 동의대상자 선택 ➡ 개인정보 및 금융정보 제공 동의박스 체크 ➡ 동의완료(전자서명)
- [학생신청정보 미존재 시] 동의대상자 정보 직접입력 ➡ 동의대상자(신청자) 선택 ➡ 개인정보 및 금융정보 제공 동의박스 체크 ➡ 동의완료(전자서명)

학자금 지원구간 산정절차

학자금 지원구간이란?

우선적 학자금지원 대상자 선정을 위하여 소득·재산 조사를 통해 산정한 학생 가구의 소득인정액을 재단의 학자금 지원구간 구간표에 적용하여 결정한 구간값

학자금 지원구간 산정 안내



* 사회보장정보시스템이란, 각종 사회복지 급여 및 서비스 지원 대상자의 자격 및 이력을 통합 관리하는 별정부 복지업무 정보시스템
** 국외 소득·재산 신고대상자일 경우, 상기 학자금 지원구간 산정 절차와 상이하므로 국외 소득·재산 신고제 안내 매뉴를 참고해주시기 바랍니다.

학자금 지원 신청

- 온라인 신청

가구원 정보제공 동의

- 정보제공동의 대상 가구원 확인 (부모 또는 배우자)
- 동의대상 가구원은 전자서명수단으로 동의
 - 장래 등 교육부장관 및 재단이 인정하는 경우 오프라인 동의 진행
 - 가구원 실종 등 정보제공 동의가 불가능한 경우 상담센터로 가구원 제외 심사 요청 가능
 - 학자금신청 유무와 관계없이, 한국장학재단 홈페이지를 통해 온라인 정보제공 동의 가능
- 서류제출 및 가구원(부모 또는 배우자) 정보제공 단계를 완료하셔야 학자금 지원구간 산정이 가능합니다.
 - 서류제출 기간: 2022. 5. 24.(화) 9시 ~ 2022. 6. 27.(월) 18시
 - 가구원 동의 기간: 2022. 5. 24.(화) 9시 ~ 2022. 6. 27.(월) 18시
 - ※ '22. 8. 23.(화) 15시 이후 서류완료 및 가구원 정보제공 동의가 이루어질 경우 최신판 신청 기간이 부족하거나, 최신판 신청 자체가 불가능할 수 있음

홈페이지 및 모바일 신청

가구원 동의를 완료하지 않은 경우 학자금 지원구간 산정불가

- 학생 본인이 학자금신청일 기준 기초자상위일 경우 가구원 동의 불필요

가구원 정보제공 동의 안내

가구원 동의하기

- 학자금 지원구간 정보 조회 >
- 학자금 지원구간 산정절차 >
- 학자금 지원구간 갱신폭 확인>
- 가구원 정보제공 동의 >
- 소득인정액 산정방식 >
- 계속 사용신청 안내 >
- 최신판 신청 안내 >
- 국외 소득·재산 신고제 안내 >
- 소득인정액 모의계산 >
- FAQ >



Ⅲ. 서류 제출

서류제출 (홈페이지 업로드)

2024 년 1 학기 서류제출 현황

서류 제출

※ 하기 안내된 서류 외에 추가 제출 서류가 있을 수 있습니다. 제출서류 별 유의사항은 하단의 '제출서류 세부안내'를 참고하시기 바랍니다.

구분	제출이 필요한 서류	제출한 서류	서류제출일	최종완료 여부 *	서류처리 예정일	제출서류 보기	제출서류 삭제
공동 필수서류	부도노모의 가족관계증명서	-	-	행정정보 확인증	-	-	-
공동 선택서류	차상위계층 증명서	-	-	행정정보 확인증	-	-	-

- ※ 심사에 활용된 서류는 삭제가 불가능합니다.
- ※ 필수서류 및 선택서류 제출 대상자 여부는 '신청 2일~4일 영업일 후 확인'하실 수 있으며, 최종완료 여부에 '필수서류완료', '선택서류완료'는 '서류확인이 완료된 경우' 또는 '복지자격 확인으로 소득인정액 산정을 위한 서류제출이 필요 없는 경우'입니다.
- '제출대상' 또는 제출한 서류가 '부적격'일 경우, 제출해야 할 서류를 정확히 제출해주시기 바랍니다.
 - 서류제출 안내메시지는 다음과 같은 절차로 발송됩니다. 안내메시지 수신 시 제출필요서류를 확인 후 기간 내 제출하시기 바랍니다.
 - 학자금대출 신청 시 학자금 지원구간 산정여부 '예'로 선택한 대학원생의 경우 신청정보에 따라 서류제출이 필요할 수 있으며, 학자금 지원구간 산정여부 '아니오'로 선택한 대학원생에 한하여 제출서류가 없습니다.

[신청 시 입력한 가족관계 확인 절차]



- 서류제출대상자 확인
- 홈페이지 서류제출 : [장학금]-[장학금신청]-[서류제출현황]- “서류제출” 클릭 후 해당 서류 파일 업로드
- 형제/자매(자녀) 정보 증빙 서류(제출대상자 서류 제출)
 - 미혼의 경우 신청자 부 또는 모 명의 가족관계증명서 제출
 - 기혼의 경우 신청자 본인 명의 가족관계증명서 제출

서류제출 (홈페이지 업로드)

2024 년 1 학기 서류제출 현황

※ 학기 안내된 서류 외에 추가 제출 서류가 있을 수 있습니다. 제출서류 별 유의사항은 하단의 '제출서류 세부안내'를 참고하시기 바랍니다.

구분	제출이 필요한 서류	제출한 서류	서류제출일	최종완료 여부	서류처리 예정일	제출서류 보기	제출서류 삭제
공통 필수서류	부모는모의 가족관계증명서	-	-	행정정보 확인중	-	-	-
공통 선택서류	차상위계층 증명서	-	-	행정정보 확인중	-	-	-

※ 상자에 활용된 서류는 삭제가 불가능합니다.
※ 필수서류 및 선택서류 제출 대상자 여부는 '신청 2일~4일 영업일 후 확인'하실 수 있으며, 최종완료 여부 '필수서류완료', '선택서류완료'는 '서류확인이 완료된 경우' 또는 '복지자제 확인으로 소속영역 산정됨' '제출대상' 또는 제출한 서류가 '부적격'일 경우, 제출해야 할 서류를 정확히 제출해주시기 바랍니다.
- 서류제출 안내메시지는 다음과 같은 절차로 발송됩니다. 안내메시지 수신 시 제출필요서류를 확인 후
- 학자금대출 신청 시 학자금 지원구간 산정여부 '예'로 선택한 대학원생의 경우 산정정보에 따라 서류제출 학자금 지원구간 산정여부 '아니오'로 선택한 대학원생에 한하여 제출서류가 없습니다.



- 서류제출 마이데이터 활용: 학자금지원 신청 시 마이데이터 활용에 동의한 경우, 서류제출 시 필요한 행정정보를 직접적인 서류 발급 없이 전산 연계를 통해 제출 가능
- [마이데이터 활용 미동의] 서류제출 대상자 선정 시 바로 서류제출 가능
- [마이데이터 활용 동의] 마이데이터 서류 확인 후 추가적인 서류의 제출이 필요할 수 있음
- 최종완료 여부에 마이데이터 확인 등 '은 마이데이터 연계 정보를 재단에서 확인하고 있는 단계로 심사여 약 7영업일이 소요될 수 있습니다.

- 서류제출대상자 확인
- 홈페이지 서류제출 : [장학금]-[장학금신청]-[서류제출현황]-우측 하단 "서류제출" 클릭 후 해당 서류 파일 업로드
- 형제/자매(자녀) 정보 증빙 서류(제출대상자 서류 제출)
 - 미혼의 경우 신청자 부 또는 모 명의 가족관계증명서 제출
 - 기혼의 경우 신청자 본인 명의 가족관계증명서 제출

법학전문대학원 취약계층 장학금 서류제출 (모바일 업로드)



- ① 한국장학재단 앱 설치
- ② 장학금 > 서류제출
- ③ 로그인
- ④ 파일찾기 및 등록완료